

**ГОДИШЕН ДОКЛАД ЗА ДЕЙНОСТТА НА
„МЕЛИФЕРА“ АД
ЗА 2024 Г.**

Съдържание:

- 1. Правен статут и обща информация за дружеството**
- 2. Преглед и анализ резултатите от дейността**
- 3. Ключови финансови показатели**
- 4. Човешки ресурси**
- 5. Екология**
- 6. Събития след дата на финансовия отчет**
- 7. Управление на риска**
- 8. Планове за развитие на дружеството**
- 9. Действия в областта на научноизследователска и развойна дейност**
- 10. Разкриване на информация**
- 11. Информация по реда на чл. 187 д и чл.247 от търговския закон**
- 12. Наличие на клонове**

1. Правен статут и обща информация за дружеството

Настоящият годишен доклад за дейността на дружеството представя коментар и анализ на финансовите отчети на „МЕЛИФЕРА“ АД, съществени събития и преглед на дейността на дружеството за периода от 01.01.2024 г. до 31.12.2024 г.

"МЕЛИФЕРА" АД (предишно наименование "МЕЛИФЕРА" ЕООД) е дружество, създадено през 2016 г. като еднолично дружество с ограничена отговорност. Дружеството е със седалище и адрес на управление гр. София, п.к. 1113, р-н Слатина бул. Шипченски проход № 6, ет. 2, ап. 3. Съгласно съдебната регистрация на дружеството от 11.10.2016, то е вписано в Търговския регистър с ЕИК 204281511. С решение от 16.05.2022 г. на едноличният собственик на основание чл. 264 от ТЗ Дружеството е преобразувано в еднолично акционерно дружество, като универсален правоприменник на "МЕЛИФЕРА" ЕООД с наименование "МЕЛИФЕРА" ЕАД и с нов ЕИК 206970213. "МЕЛИФЕРА" ЕООД е прекратено без ликвидация и "МЕЛИФЕРА" ЕАД е правоприменник на всички активи и пасиви, чрез универсално правоприменство. Дружеството запазва същото седалище и адрес на управление. С решение от 01.09.2022 г. дружеството е преобразувано от ЕАД в АД.

1.1. Предмет на дейност

Предметът на дейност на дружеството включва: Изкупуване и производство (след одобрение и регистрация) с цел препродажбата им в първоначален, обработен или преработен вид на пчелни продукти – пчелен мед, цветен прашец, пчелно млечице, пчелен восък и прополис, вътрешна и външна търговия с пчелни продукти, производство на хранителни продукти на база пчелен мед и пчелни продукти, консултантска и мениджърска дейност, прогнозиране на пазарните тенденции за реализация на пчелните продукти, осигуряване на база и условия за заготовка, съхранение, етиктиране и реализация на произведената продукция.

Основна дейност на дружеството през 2024 г. е разработка на собствени рецепти за иновативни функционални храни на база пчелен мед и производство на биологичен енергиен гел под търговската марка MelliGEL® Organic Honey Energy Gel.

1.2. Собственост и регистриран капитал

Към 31.12.2024 г. основният капитал на "МЕЛИФЕРА" АД е в размер на 885 хил. лв., и е разпределен в 885,282 безналични поименни акции с право на глас с номинална стойност 1 лв.

Дружеството има двама основни акционери:

- Биляна Димитрова Лаундс-Николова, притежаваща 363,64 хил. акции, 41.08%
- Интермайндс ЕООД с ЕИК 130932901, притежаващо 243.5 хил. акции, 27.51%

Към 31.12.2024 г. Биляна Димитрова Лаундс-Николова контролира и притежава пряко и чрез свързани лица 68.59% от капитала на „МЕЛИФЕРА“ АД.

На 15.12.2022 г. беше проведен аукцион за увеличение на капитала, чрез първично публично предлагане на до 456 500 броя обикновени, поименни, безналични и свободно прехвърляеми акции от увеличението на капитала на дружеството на пазар за растеж на МСП ВЕАМ. Предлагането беше успешно като 82 физически и юридически лица записаха и платиха по специална набирателна сметка 241 782 броя обикновени, поименни, безналични и свободно прехвърляеми акции с право на глас от капитала на „МЕЛИФЕРА“ АД, всяка една с номинална стойност 1 лев и емисионна стойност 4.40 лв. Общият размер на паричните средства, набрани в резултат на предлагането е в размер на 1,064 хил. лв. В резултат на осъщественото публично предлагане, капиталът на дружеството беше увеличен на 885 хил. лв., разпределени в 885 282 броя обикновени, поименни, безналични и свободно прехвърляеми акции с право на глас с номинална стойност от 1 лв всяка.

На 04.01.2023 г. с вписване под № 20230104112029 в Търговския регистър и регистъра на юридическите лица с нестопанска цел е вписано увеличението на капитала от 644 хил. лв. на 885 хил. лв, разпределен в 885 282 броя обикновени, поименни, безналични и свободно прехвърляеми акции с право на глас с номинална стойност от 1 лв. всяка.

Съгласно последната книга на акционерите, акционерният капитал е разпределен както следва:

<i>Акционер</i>	Брой акции към 31 декември 2024 г.	%
„Интермайндс“ ЕООД	243,500	27.51%
Биляна Димитрова Лаундс-Николова	363,640	41.08%
ДФ Навигатор Плюс	50,000	5.65%
Други	228,142	25.76%
	885,282	100.00%

1.3. Управление

Органи на управление са: Общо събрание на акционерите и Съвет на директорите.

Съвет на директорите:

1. Биляна Димитрова Лаундс-Николова, Председател на борда на директорите
2. Сава Николов Бобчев, член на борда на директорите
3. Пейо Иванов Николов, член на борда на директорите

Дружеството се представлява от Изпълнителния директор: Биляна Димитрова Лаундс-Николова.

2. Преглед и анализ на резултатите от дейността

През 2024 г. екипът на дружеството работи в две основни насоки: маркетинг и доразработване на биологичен енергиен гел под търговската марка MelliGEL® Organic Honey Energy Gel и разработване на допълнителни продуктови линии с цел разширяване на търговските възможности. Съответно са регистрирани нови търговски марки - MelliTONIC® и Melli-Jelli®. През 2024 г. са посетени няколко ключови международни изложения и панаири, на които дружеството участва със собствен щанд, таргетирайки международни пазари и клиенти. Проучен е интереса към новите продукти, създадени са нови рецепти (регистрирани в БАБХ) и включително са създадени адаптирани такива по запитване на клиенти от Близкия Изток.

За периода са извършени няколко ключови сертификационни дейности, а именно: сертификат IFS Food ver.8 и регистрация в агенцията за безопасност на храните на САЩ - FDA (U.S. Food & Drug Administration). Във връзка с плановете за продажби в САЩ Дружеството е заявило регистрация на търговска марка MelliGEL.

За 2024 г. дружеството, очаквано, реализира загуба в размер на 286 хил. лв. (загуба от 333 хил. лв. за 2023 г.), която се дължи основно на това, че дружеството все още е в начален етап на развитие и все още популяризира на продуктите си. Освен това, в по-голямата част от отчетния период то инвестира в намиране и обучение на персонал – процес, който е успешно завършен в производствената част, но не и в търговския офис.

Основни показатели в х. лв.	2024 г.	2023 г.	Изменение
Нетни приходи от продажби	388	178	210
Други приходи	7	1	6
Нетна (загуба)/печалба за годината	(286)	(333)	47
Собствен капитал (регистриран и в процес на регистрация)	885	885	0
Обща сума на активите, в т.ч.	1374	1456	(82)
<i>Дълготрайни активи</i>	<i>1168</i>	<i>1202</i>	<i>(34)</i>
<i>Текущи активи</i>	<i>206</i>	<i>254</i>	<i>(48)</i>
Обща сума на пасивите, в т.ч.	310	106	204
<i>Дългосрочни задължени към свързани лица</i>	<i>239</i>	<i>15</i>	<i>224</i>
<i>Търговски и други задължения</i>	<i>37</i>	<i>67</i>	<i>(30)</i>
<i>Задължения към персонала и за социално осигуряване</i>	<i>34</i>	<i>24</i>	<i>10</i>

2.1. Анализ на продажбите

Приходите за 2024 г. са в размер на 395 хил. лв., като от тях приходите от продажба на продукцията са в размер на 377 хил. лв. Отчита се ръст от 121% спрямо предходната година.

През 2024 г. дружеството е реализирало 377 хил. бр. от основния продукт, което е ръст от 114 % спрямо продажбите през 2023 г.

През 2024 г. се насочват усилия към местния пазар и съответно съотношението на реализираната продукция в България спрямо износа се повишава спрямо предходната година. Сключени са стратегически сделки с водещи вериги за ритейл и дистрибуция (дм България, Лидл България, Софарма Трейдинг и др.).

2.2. Анализ на разходите

Разходите за дейността на дружеството са нараснали с 40% (214 хил.лв.), което се дължи основно разходите за персонал, разходите за суровини и материали и разходите за амортизации. Основните разходи за външни услуги са свързани с реклама, анализ на продукцията и транспорт.

Разход	2024 г.	2023 г.	Δ	Δ %
Разходи за суровини и материали	183	74	109	147%
Разходи за външни услуги	125	180	(55)	(31%)
Разходи за персонала	341	210	131	62%
Разходи за амортизация	68	31	37	119%
Други разходи за дейността	28	36	(8)	(22%)
Общо	745	531	214	40%

2.3. Важни събития, настъпили през 2024 г.

Сертификации

Дейността на МЕЛИФЕРА АД не подлежи на регистрационен режим, но има сертификации и регистрации, които са от съществено значение за търговския успех на Дружеството.

През 2024 са извършени няколко ключови сертификационни дейности, а именно:

През м.01.2024 г. Дружеството успешно защити своя сертификат IFS Food ver.8 с най-високо ниво на оценка от одита (96.56%). IFS е най-популярният международен стандарт за безопасност на храните, който е задължително условие за работа с големите хранителни вериги. Както и при био-сертификацията (която МЕЛИФЕРА АД поддържа от 2019 г.), занапред ежегодно се извършват ресертификационни одити за поддържането на стандарта.

През м.02.2024 излезе регистрацията на МЕЛИФЕРА АД в агенцията за безопасност на храните на САЩ - FDA (U.S. Food & Drug Administration), което е задължително условие за внос на храни на северноамериканския пазар. Във връзка с плановете за продажби в САЩ Дружеството е подало заявление за регистрация на търговска марка MelliGEL.

Географска експозиция

Основните продукти на МЕЛИФЕРА АД са нишови и това предопределя специализирана дистрибуция в по-тесни канали (напр. MelliGEL, който е енергиен гел за спортисти, се разпространява главно в спортни обекти) и за да се постигне по-голям мащаб, целевите пазари за реализация са ЕС и трети страни. През предходната година съотношението на сделки с чужбина е 63/37% в полза на износа. Все пак, от началото на 2024 г. дружеството разшири присъствието си и на българския пазар, започвайки партньорство с две големи вериги - ДМ България и Лидл България. Първата има обособена категория за добавки и спортни храни, но втората е насочена към по-масовия потребител и по-бърза ротация на продуктите. За да запази и разшири отношенията си с такъв тип вериги, МЕЛИФЕРА АД разшири портфолиото си, разработвайки рецепти и за по-масови продукти в две нови категории – хранителни добавки и сладки десерти. В тази връзка е започнато проучване на възможности за финансиране на допълнителна производствена линия; сключени са договори с дистрибутори в аптечен и петролен канал, както и с национална дистрибуторска компания.

В рамките на отчетния период е осъществен износ за Япония, ОАЕ и САЩ. В края на 2024 г. са сключени нови партньорства с дистрибутори в Гърция и Македония.

3. Ключови финансови показатели

3.1. Показатели за ликвидност

Показател	2024 г.	2023 г.	Изменение
Обща ликвидност (краткотрайни активи/ краткосрочни задължения)	2.90	2.79	0.11
Бърза ликвидност (краткосрочни вземания, краткосрочни инвестиции парични средства // краткосрочни задължения)	0.32	0.84	(0.52)

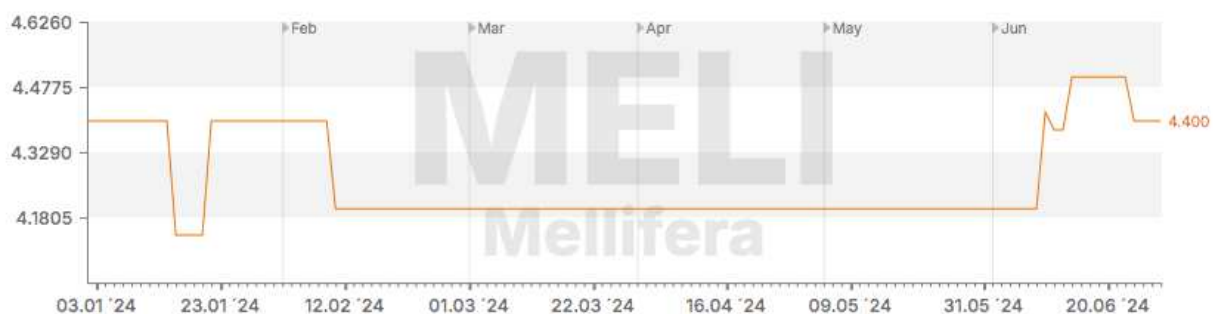
3.2. Показатели за рентабилност

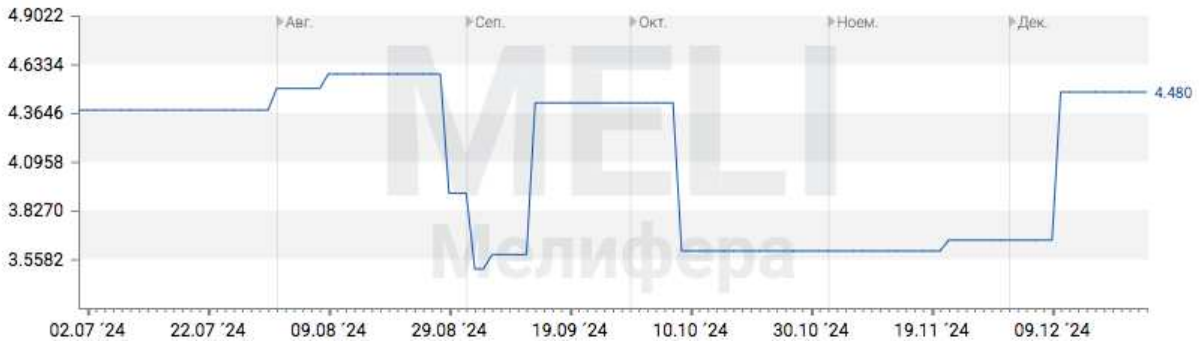
Показател	2024 г.	2023 г.	Изменение
На приходи от продажби (финансов резултат/приходи от продажби)	(0.74)	(1.87)	1.13
На собствения капитал (финансов резултат/собствен капитал)	(0.27)	(0.24)	(0.03)

Дружеството показва добра ликвидност, въпреки че има отрицателна рентабилност, това изразява стабилността на дружеството дори при лоши макроикономически явления в световен мащаб като последствията от световната пандемия Covid-19, възникналият военен конфликт на територията на Украйна и бързонарастващата инфлация. Дружеството ще може да посрещне своите задължения, без да има затруднения, като очакванията са през следващата финансова година да обърне тенденцията на рентабилността.

Въпреки реализираната загуба за годината (286 хил.лв.), собственият капитал на дружеството към 31.12.2024г.(1064 хил.лв.) е над регистрирания акционерен капитал (885 хил.лв.) и не са налице съмнения относно действащо предприятие. Освен това дружеството при необходимост може да получи финансиране от свързани лица

3.3. Промени в цената на акциите на дружеството за 2024г.

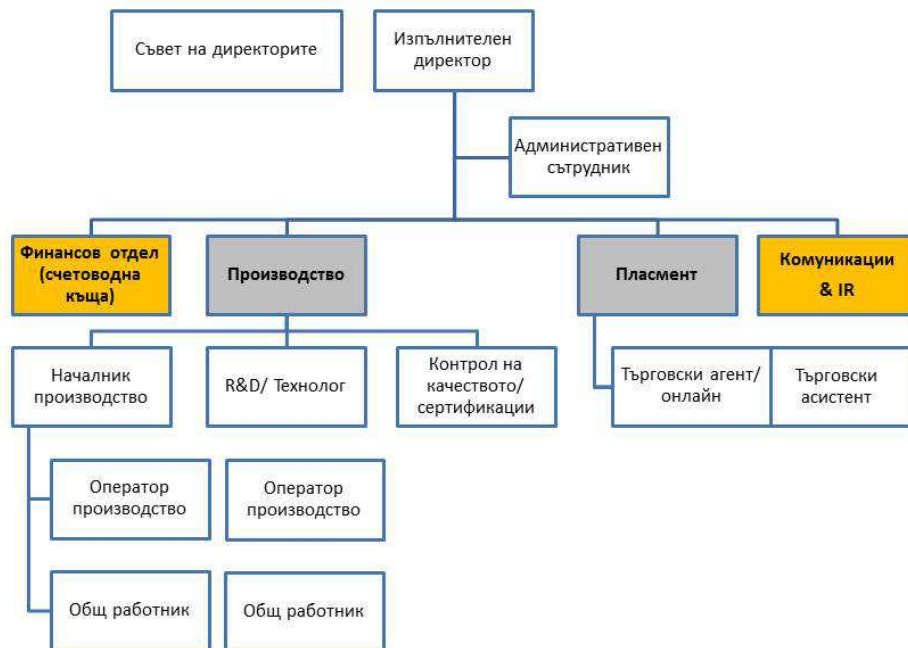




4. Човешки ресурси

Към 31.12.2024г. персоналът на дружеството се състои от 9 лица по трудови правоотношения и 3 лица по договор за управление и контрол, като те съвместяват длъжностите в организационната структура на дружеството, както е описано по-долу:

Организационна структура на Мелифера АД (дек. 2024)



Разходите за персонал за 2024 г. са в размер на 341 хил. лв., спрямо 210 хил. лв. през 2023 г. Увеличението се дължи на нарастване на дейността на дружеството и респективно отговорностите и операциите на служителите.

През 2024 г. дружеството е спазвало изискванията на Кодекса на труда, Кодекса за социално осигуряване и приложимите нормативни разпоредби, свързани с управление на персонала. Спазвани са трудовата и технологичната дисциплина, гарантирано е трудовото възнаграждение на работещите, според личния им принос.

5. Екология

Дружеството осъзнава своята отговорност относно управлението на екологичните въпроси. В тази връзка Мелифера АД развива своята дейност, съобразявайки се с изискванията за опазване на околната среда.

6. Събития след датата на финансовия отчет

Няма съществени некоригиращи събития след датата на финансовият отчет, подлежащи на оповестяване.

7. Управление на риска

В хода на обичайната си дейност дружеството може да бъде изложено на различни финансови рискове, най-важните от които са: валутен риск, кредитен риск и ликвиден риск. Затова общото управление на риска е фокусирано върху прогнозиране на резултатите от определени области на финансовите пазари за постигане на минимизиране на потенциалните отрицателни ефекти, които биха могли да се отразят върху финансовите резултати. Финансовите рискове текущо се идентифицират, измерват и наблюдават с помощта на различни контролни механизми, за да се определят адекватни цени на стоките и услугите, предоставяни от дружеството, да се оценят адекватно формите на поддържане на свободните ликвидни средства, без да се допуска неоправдана концентрация на даден риск. По-долу са описани различните видове рискове, на които е изложено дружеството при осъществяване на търговските му операции, както и възприетият подход при управлението на тези рискове.

Валутен риск

Дружеството не е изложено на значителен валутен риск, защото основната част от неговите операции и сделки са деноминирани в български лева или в евро.

Ценови риск

Минимизирането на ценовия риск за негативни промени в цените на услугите, обект на търговските операции се постига чрез периодичен анализ и обсъждане на договорните отношения за преразглеждане и актуализиране на цените спрямо промените на пазара.

Дружеството не притежава акции и ценни книжа, които са обект за търгуване, съответно не е изложено на рискове от негативни промени на фондовите пазари.

Кредитен риск

Кредитен е рискът, при който контрагентите на дружеството няма да бъдат в състояние да изплатят изцяло и в обичайно предвидените срокове дължимите от тях суми.

Кредитният риск на дружеството възниква от основната му дейност, чрез търговските вземания. Вземанията се следят текущо от ръководството за тяхната събираемост и се плащат обичайно в рамките на 30 дни от издаване на фактура.

Ликвиден риск

Ликвидният риск се изразява в негативната ситуация дружеството да не бъде в състояние да посрещне безусловно всички свои задължения съгласно техния падеж. Управлението на този риск се извършва съгласно утвърдените вътрешни процедури за планиране и текущо наблюдение на паричните потоци от ръководството за гарантиране на своевременно събиране на вземанията и погасяване на задълженията.

8. Планове за развитие на дружеството

В условията на динамично развиваща се пазарна икономика за дружеството е изключително важно да повиши своята конкурентоспособност, като не само да запази предмета си на дейност в конкретната пазарна ниша, но и при възможност да я разшири. Ръководството на дружеството планира през 2025 г. да разшири своята продуктова гама и инвестира в допълнителни автоматизации в своята производствена база. Планира се увеличение на капитала с цел набавяне средства за маркетингови дейности и увеличен търговски екип. Същевременно ще увеличи приходите си на база на разширяване на дистрибуторската си мрежа в нови международни пазари и реализиране на разширената продуктова гама.

9. Действия в областта на научноизследователска и развойна дейност

През 2024 г. дружеството е регистрирало нови рецепти за хранителни добавки и е направило текущи разходи за развитие на нови продукти в размер на 8 хил. лв.

10. Разкриване на информация

За текущия период няма оповестени сделки, съгласно изискванията на чл.19, пар.3 от Регламент (ЕС) № 596/2014 на Европейския парламент и на Съвета от 16 април 2014.

11. Информация по реда на чл. 187 д и чл. 247 от търговския закон

- Информация за притежавани собствени акции:
Към 31.12.2024 г. дружеството не притежава собствени акции.
- Информация за придобити собствени акции (дялове):
През 2024 г. и 2023 г. не са придобивани и/или прехвърляни собствени акции.
- През 2024 г. са начислени разходи за възнаграждения на ключовия управленски персонал в размер на 94 хил. лв. (2023 – 76 хил. лв.).
- Притежавани/прехвърлени от членовете на съветите акции и облигации на дружеството както и свързани права – няма за отчетния период.
- Сделки по чл. 240б от ТЗ, а именно транзакции между дружеството и членовете на съветите или свързани с тях, които излизат извън обичайната му дейност или съществено се отклоняват от пазарните условия:
През 2024 г. няма сключени договори, съответстващи на цитираните условия.

12. Наличие на клонове

Към 31.12.2024 г. дружеството няма открити клонове.

гр. София,
25.04.2024 г.

За Мелифера АД
Биляна Димитрова Лаундс – Николова
Изпълнителен директор